

Source : <http://sciencepost.fr/2017/09/sable-ressource-vouee-a-disparaitre/>

Téléchargement 17 09 2017

Le sable, une ressource vouée à disparaître ?

par [Clémence Rivoire](#)

12 09 2017

Le sable, une denrée rare ? C'est en tout cas ce que laisse présager [une étude récente](#) issue de la revue scientifique « Science ».

Depuis les années 1900, la quantité de ressources naturelles utilisées dans la construction de nouveaux bâtiments n'a fait qu'augmenter. Alors que les scientifiques s'attardaient sur l'impact qu'avaient ces nouvelles infrastructures sur notre habitat, ils n'ont pas présagé les conséquences désastreuses des extractions minérales intensives mises en place pour ces nouvelles constructions. L'environnement se retrouve dégradé, certaines espèces disparaissent et les inégalités se creusent, créant de violents conflits entre les populations.

Le sable fait malheureusement partie des ressources les plus exploitées à ce jour. Il est l'un des composants clés du béton, des routes, du verre et de certains composants électroniques. Il est aussi extrait pour reconstruire les plages et rendre possible l'extraction de nouvelles ressources telle que l'argile située plus en profondeur. On décompte onze milliards de tonnes de sable extrait en 2010 rien que pour le domaine de la construction !

Accessible tout d'abord localement, le sable s'est rapidement transformé en produit globalisé à cause des pénuries régionales et des interdictions d'extractions mises en place dans certain pays. Par exemple, le Vietnam, pourtant auparavant riche en sable, n'arrive même plus aujourd'hui à répondre à sa propre demande ! Une extraction intensive non réglementée lui a été fatale.

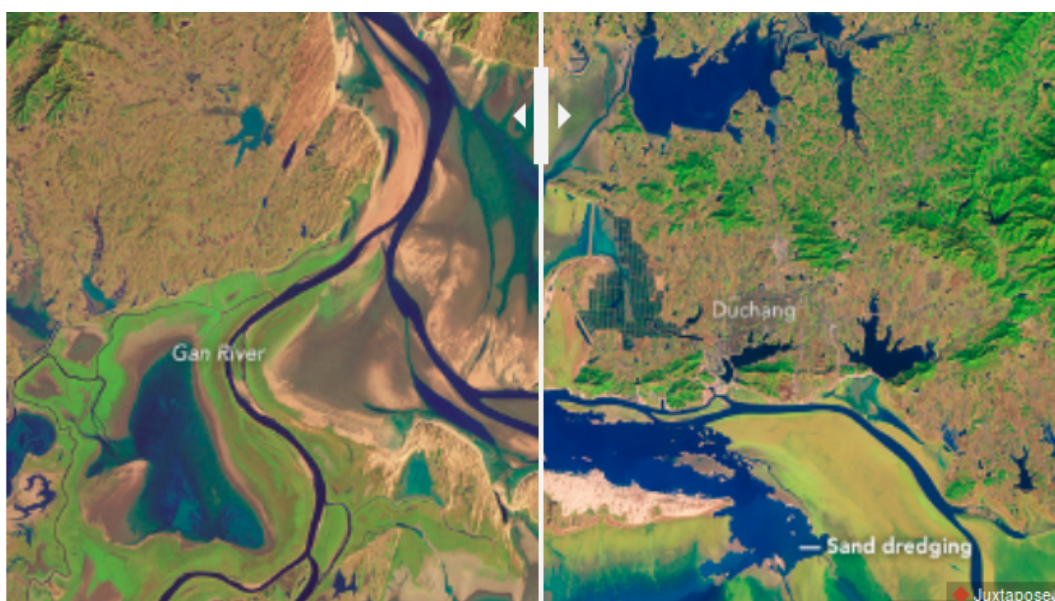


Photo Credits: Before NASA Earth Observatory After NASA Earth Observatory

Malheureusement, l'activité de l'homme sur la planète terre laisse des traces. Les rivières et les écosystèmes côtiers sont érodés par une quantité de sédiments en suspens beaucoup trop importante. Certaines espèces telles que les poissons, les dauphins ou encore les crustacés s'en retrouvent également gravement affectés et l'eau est polluée. Les populations se retrouvent mises en danger et sont beaucoup plus sujettes aux inondations et aux catastrophes climatiques. La [Water Integrity Network](#) révèle même dans un article datant de 2013 que l'extraction intensive de sable au Sri Lanka aurait amplifié l'impact du Tsunami du 26 décembre 2004 !

Aujourd'hui, et avec les conséquences d'une urbanisation toujours plus grandissante, le sable se doit d'être considéré comme une ressource limitée et son extraction régulée. Le chemin est long, mais certaines organisations telles que la « [United Nations Environment Programme](#) », alertent d'ores et déjà sur ses dommages et tentent de sensibiliser les États face à une pénurie de sable grandissante.

[Source](#)